

Подключение и настройка преобразователя протокола «С2000ПП» к СПИ «Цербер»

Для корректной работы преобразователя интерфейса «С2000ПП» и СПИ «Цербер» требуется прошивка СПИ «Цербер» не ниже версии 27. Так же необходимо обновить драйвер ЦС «Цербер» и записать новый шаблон событий (С2000ПП) для сервера сообщений КПО «Кобра 8». Последнюю версию драйвера и прошивки можно скачать с сайта компании rubeg.bratsk.ru.

1. Настройка параметров «С2000ПП»:

Настройка ПП «С2000ПП» со стороны системы «Болид» производится в соответствии с инструкцией от производителя. Конфигурирование прибора осуществляется через программу Uprog, которую можно скачать на сайте производителя систем «Болид» bolid.ru. Номера разделов прописываются последовательно (рисунок 4.). Программирование прибора осуществляется в режиме «Slave». Работа прибора может осуществляться в режиме «Master» или режиме «Slave».

Внимание Для правильной работы системы «Болид» и корректной передачи сообщений на ПЦН через СПИ «Цербер» в системе «Болид» обязательно должен быть один и только один прибор, работающий в режиме «MASTER»

Передача информации в СПИ «Цербер» осуществляется через интерфейс Modbus RS-485. Для правильной работы интерфейса все параметры необходимо настроить в соответствии с рисунком 1.

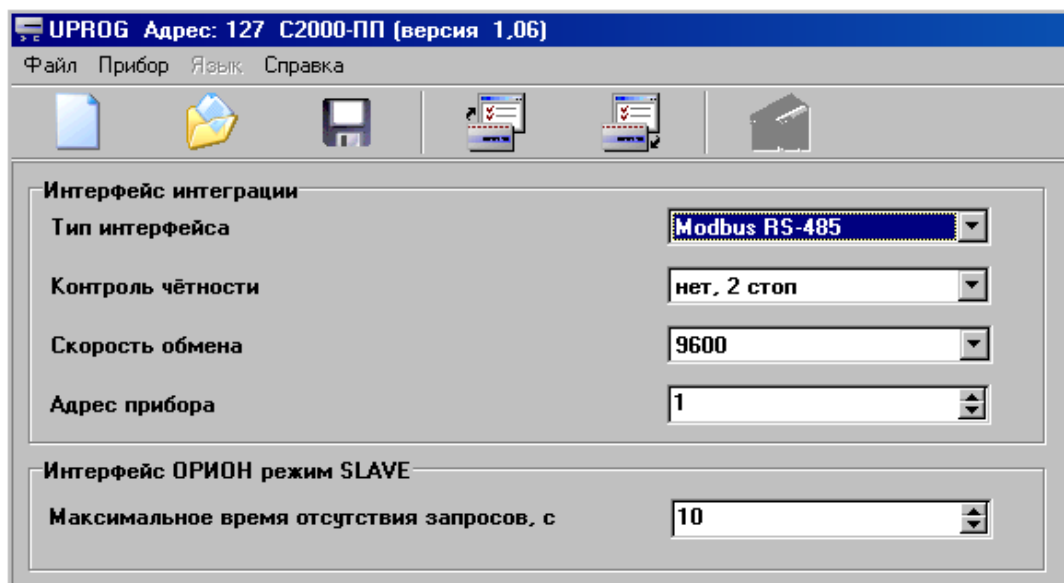


Рисунок 1. Параметры настройки Modbus.

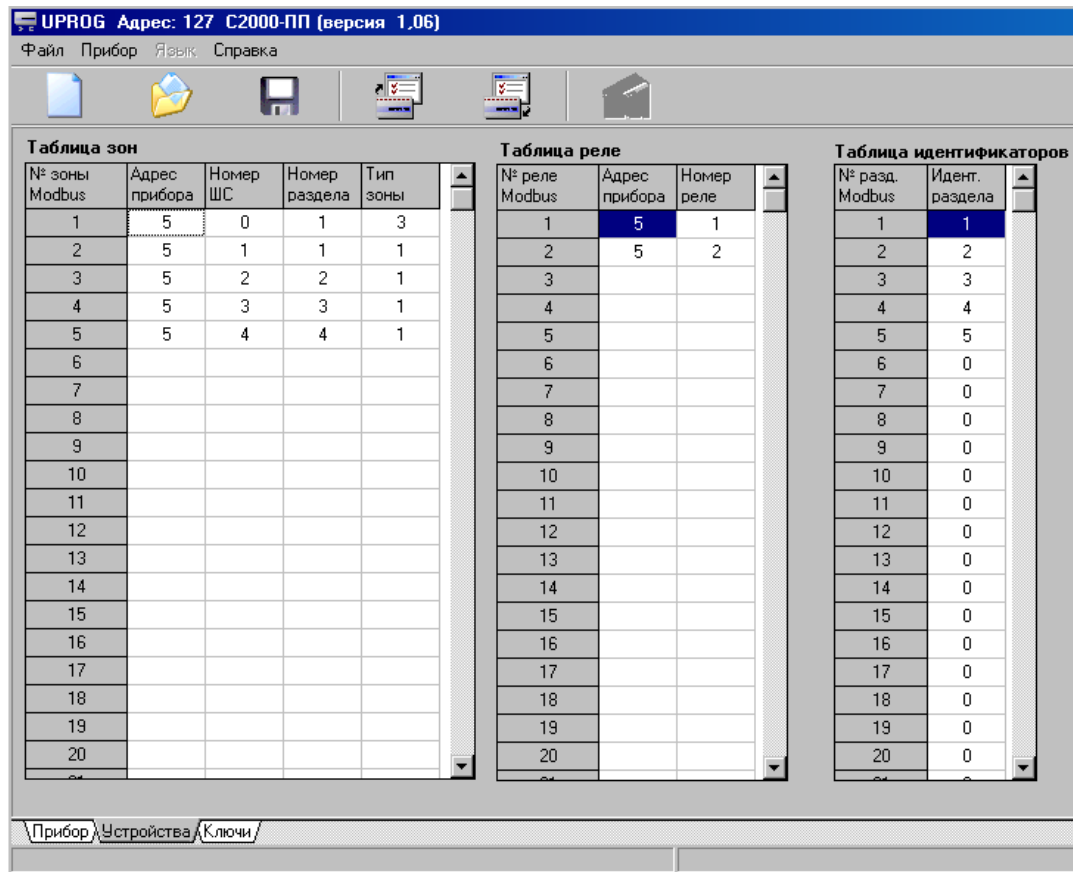


Рисунок 2. Заведение номеров разделов.

2. Подключение «С2000ПП» к СПИ «Цербер»

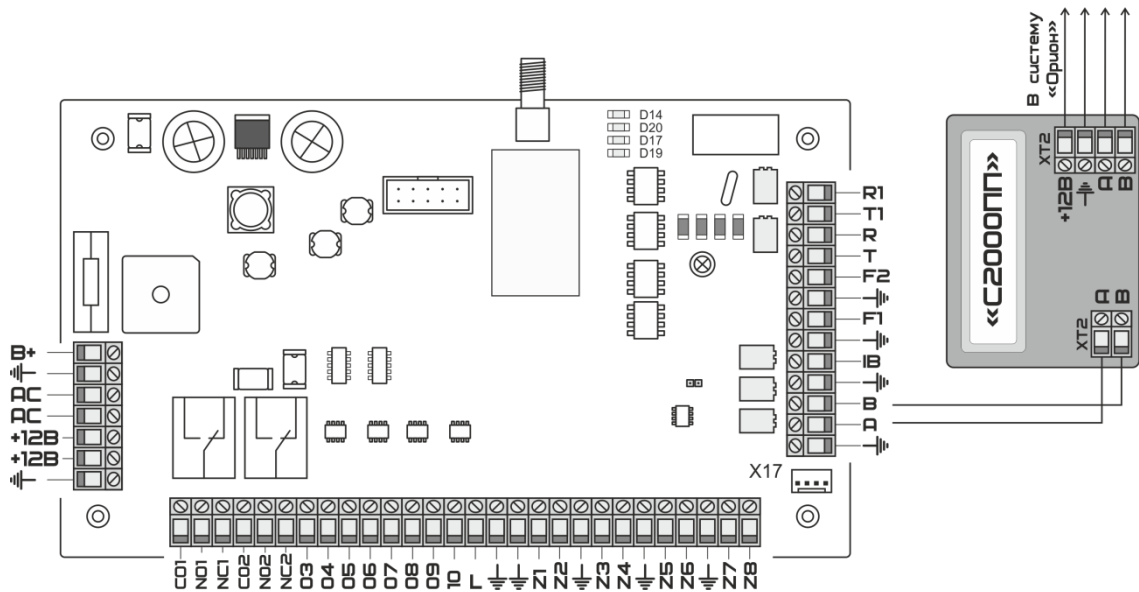
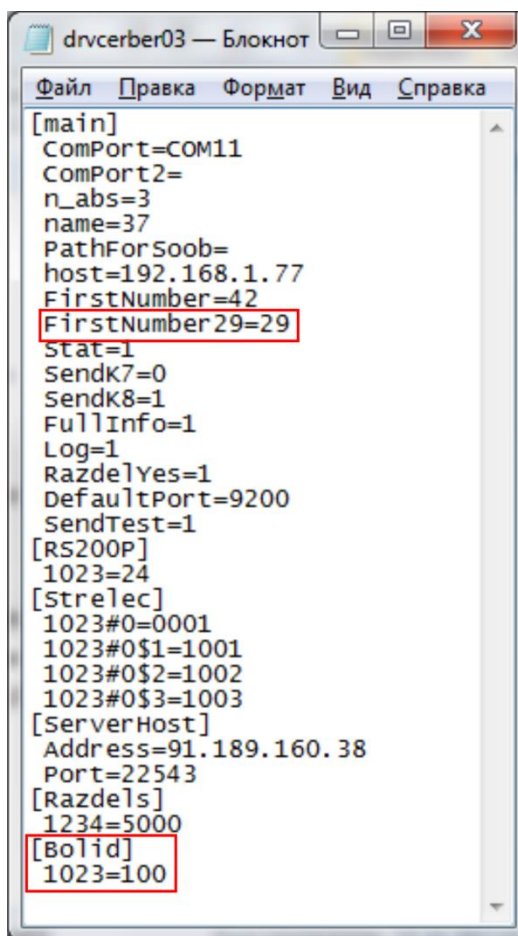


Рисунок 3. Схема подключения СПИ «Цербер» к преобразователю протокола «С2000ПП».

3. Настройка драйвера «Цербер»

Для корректной идентификации сообщений, приходящих с системы «Болид» через «С2000ПП» и СПИ «Цербер» необходимо обновить драйвер цербера и вручную изменить файл конфигурации драйвера «Цербер» drvcerber03.ini согласно вашей конфигурации (рисунок 4):

1. После строки «FirstNumber=NN» дописать строку «FirstNumber29=XX», где XX – префикс сообщений передаваемых системой «Болид»
2. В разделе [Bolid]
3. Указать номер СПИ «Цербер», к которому подключен «С2000ПП»;
4. Указать сумматор, к которому будут прибавляться номера разделов системы «Болид».



```
drvcerber03 — Блокнот
Файл  Правка  Формат  Вид  Справка
[main]
ComPort=COM11
ComPort2=
n_abs=3
name=37
PathForSoob=
host=192.168.1.77
FirstNumber=42
FirstNumber29=29
Stat=1
SendK7=0
SendK8=1
FullInfo=1
Log=1
RazdelYes=1
DefaultPort=9200
SendTest=1
[RS200P]
1023=24
[Strelec]
1023#0=0001
1023#0$1=1001
1023#0$2=1002
1023#0$3=1003
[ServerHost]
Address=91.189.160.38
Port=22543
[Razdels]
1234=5000
[Bolid]
1023=100
```

Рисунок 4. Содержание файла настроек драйвера «Цербер» drvcerber03.ini.

 Пример

Заполнение раздела [Bolid]

[Bolid]

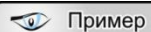
1023=1300

где, 1023 - номер СПИ, передающего сообщения с «С2000ПП»

1300 - сумматор, к которому будут прибавляться номера разделов. В сумматоре меняются только первые две цифры, два нуля на конце изменению не подлежат.

 Внимание

Каждый ПП «С2000ПП» использующий в качестве СПИ «Цербер» должен быть добавлен в драйвер ЦС «Цербер» в раздел «[Bolid]»



Пример

Нам нужно добавить 3 системы «Болид». В первой системе 4 раздела, во второй 5 и в третьей – 3, тогда файл *drvserver03.ini* при условии, что в первой системе модем будет иметь номер 0069, во второй 0172, а в третьей 0863 может выглядеть следующим образом:

```
[main]
ComPort=COM1
ComPort2=COM4
n_abs=3
name=37
PathForSoob=
host=192.168.1.181
FirstNumber=37
FirstNumber29=29
Stat=1
SendK7=0
SendK8=1
FullInfo=1
Log=1
RazdelYes=1
DefaultPort=8901
[Bolid]
69=0100
172=0200
863=0300
.....
XXXX=1100
YYYY=1200
[ServerHost]
Address=127.0.0.1
```

Заведение новой карточки объекта в «Менеджере объектов»

При заведении новой карточки на объект с установленным ПП «С2000ПП» для каждого раздела следует в менеджере объектов создавать отдельную карточку (рисунок 5.). Так же указать тип системы «С2000ПП» и выбрать шаблон событий «С2000ПП». Шаблон событий можно скачать с сайта компании rubeg.bratsk.ru

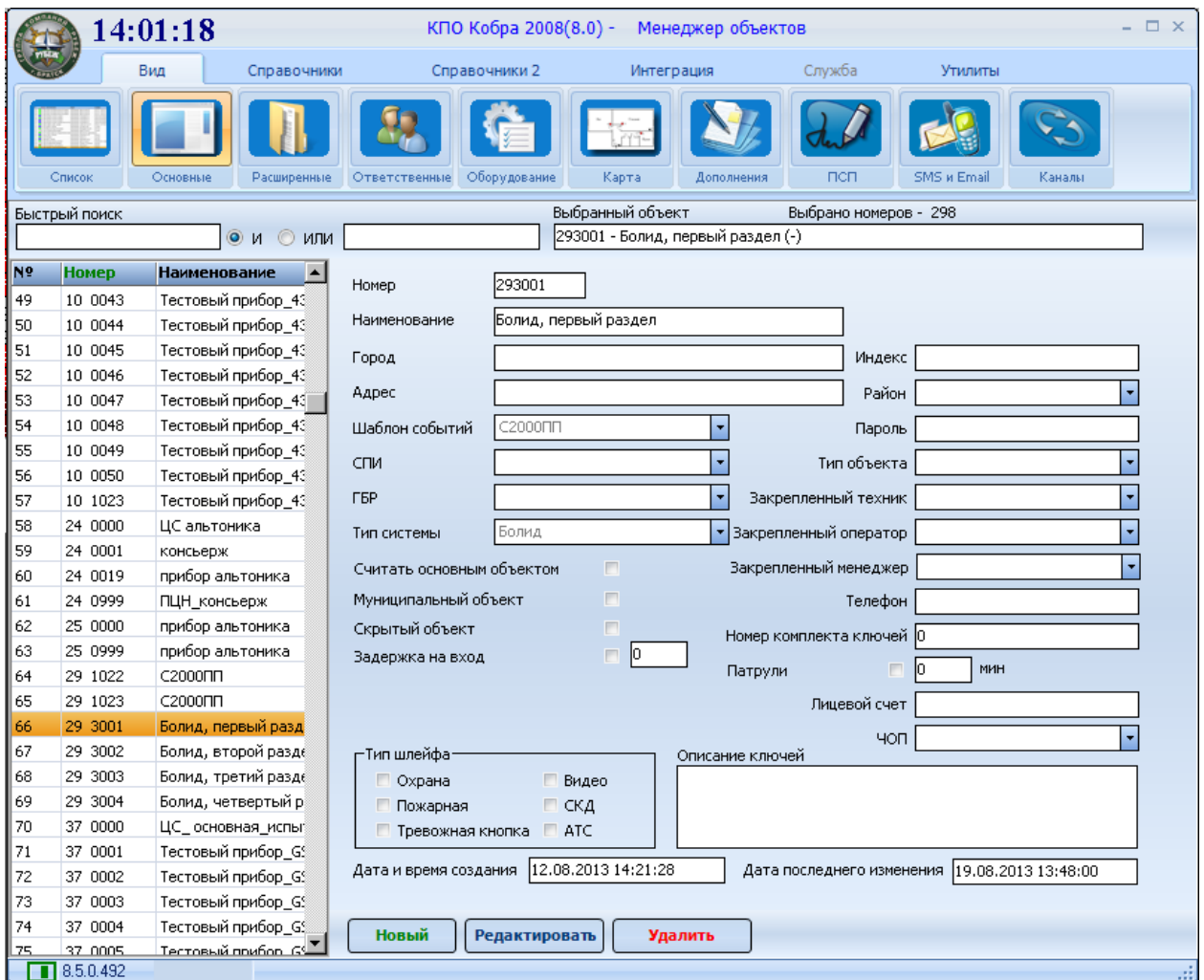


Рисунок 5. Заведение карточки в менеджере объектов.

Канал	Время	Код	Класс сообщения	Объект	Номер	Описание
0/0	13:53:16	117	Контроль доступа	Болид, четвертый раздел	29 3004	Задержка взятия - Раздел 4
0/0	13:53:16	217	Контроль доступа	Болид, четвертый раздел	29 3004	Задержка взятия - Зона 5
0/0	13:53:16	117	Контроль доступа	Болид, четвертый раздел	29 3004	Задержка взятия - Раздел 4
0/0	13:53:17	217	Контроль доступа	Болид, четвертый раздел	29 3004	Задержка взятия - Зона 5
0/0	13:53:21	118	Постановка на охрану	Болид, четвертый раздел	29 3004	ШС взят - Раздел 4
0/0	13:53:21	218	Постановка на охрану	Болид, четвертый раздел	29 3004	ШС взят - Зона 5
0/0	13:53:21	118	Постановка на охрану	Болид, четвертый раздел	29 3004	ШС взят - Раздел 4
0/0	13:53:21	218	Постановка на охрану	Болид, четвертый раздел	29 3004	ШС взят - Зона 5
0/0	13:53:21	1f1	Постановка на охрану	Болид, четвертый раздел	29 3004	Раздел взят - Раздел 4
0/0	13:53:21	1f1	Постановка на охрану	Болид, четвертый раздел	29 3004	Раздел взят - Раздел 4
0/0	13:53:24	103	Тревога	Болид, четвертый раздел	29 3004	Тревога проникновение - Раздел 4
0/0	13:53:24	203	Тревога	Болид, четвертый раздел	29 3004	Тревога проникновение - Зона 5
0/0	13:53:24	103	Тревога	Болид, четвертый раздел	29 3004	Тревога проникновение - Раздел 4
0/0	13:53:24	203	Тревога	Болид, четвертый раздел	29 3004	Тревога проникновение - Зона 5
0/0	13:53:33	16d	Снятие с Охраны	Болид, четвертый раздел	29 3004	ШС снят - Раздел 4
0/0	13:53:33	26d	Снятие с Охраны	Болид, четвертый раздел	29 3004	ШС снят - Зона 5
0/0	13:53:33	36d	Снятие с Охраны	Болид, четвертый раздел	29 3004	ШС снят - Пользователь 5
0/0	13:53:33	16d	Снятие с Охраны	Болид, четвертый раздел	29 3004	ШС снят - Раздел 4
0/0	13:53:33	26d	Снятие с Охраны	Болид, четвертый раздел	29 3004	ШС снят - Зона 5
0/0	13:53:33	36d	Снятие с Охраны	Болид, четвертый раздел	29 3004	ШС снят - Пользователь 5
0/0	13:53:33	1f2	Снятие с Охраны	Болид, четвертый раздел	29 3004	Раздел снят - Раздел 4
0/0	13:53:33	3f2	Снятие с Охраны	Болид, четвертый раздел	29 3004	Раздел снят - Пользователь 5
0/0	13:53:33	1f2	Снятие с Охраны	Болид, четвертый раздел	29 3004	Раздел снят - Раздел 4
0/0	13:53:34	3f2	Снятие с Охраны	Болид, четвертый раздел	29 3004	Раздел снят - Пользователь 5

Рисунок 6. События с объекта в дежурном операторе.